

# 2009年度 中国民用航空运输发展报告

2009年，中国民航发展面临国际金融危机的严重冲击和严峻挑战。民航坚决贯彻落实国家的重大决策和部署，统揽全局，积极应对，认真落实应对国际金融危机促进行业平稳较快发展的十项措施，做好各项工作，有效扭转了生产效益一度滑坡的态势，促进国内运输迅速回升、增长结构趋向优化、经济效益有所提高、服务质量得以改善，为国家“保增长、保民生、保稳定”做出了积极贡献。

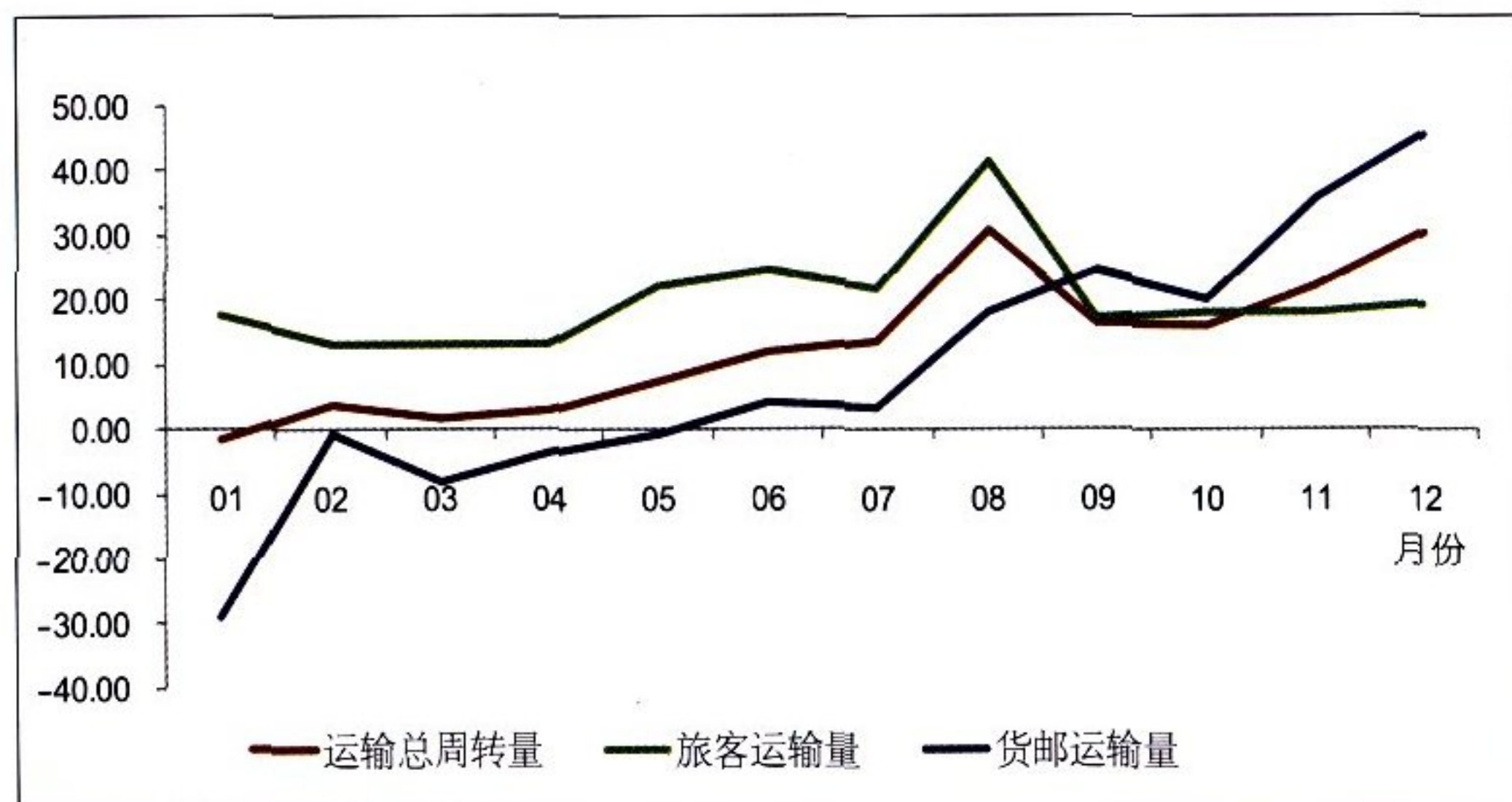


图1 2009年三大运输指标月度增速 (单位: %)

## 一、航空运输

### 1. 运输规模

2009年，全行业完成运输总周转量427.1亿吨公里，旅客运输量2.30亿人次，货邮运输量445.5万吨，分别比上年同期增长13.4%、19.7%和9.3%。

2009年，全国(不包括港澳台地区)机场旅客、货邮吞吐量分别为4.86亿人次、945.6万吨，分别增长19.8%、7.0%。其中，北京首都国际机场年旅客吞吐量6537.5万人次，世界机场排名由2008年的第8位上升到第3位，仅次于美国亚特兰大国际机场和英国希思罗国际机场；全国年旅客吞吐量超过1000万人次的机场达到14个，比2008年增加4个。

(1)与国民经济增长比较。2009年，国内生产总值达到335353亿元，增长8.7%；全年货物进出口总额22072亿美元，比上年下降13.9%。全年总周转量、旅客周转量、货邮周转量、旅

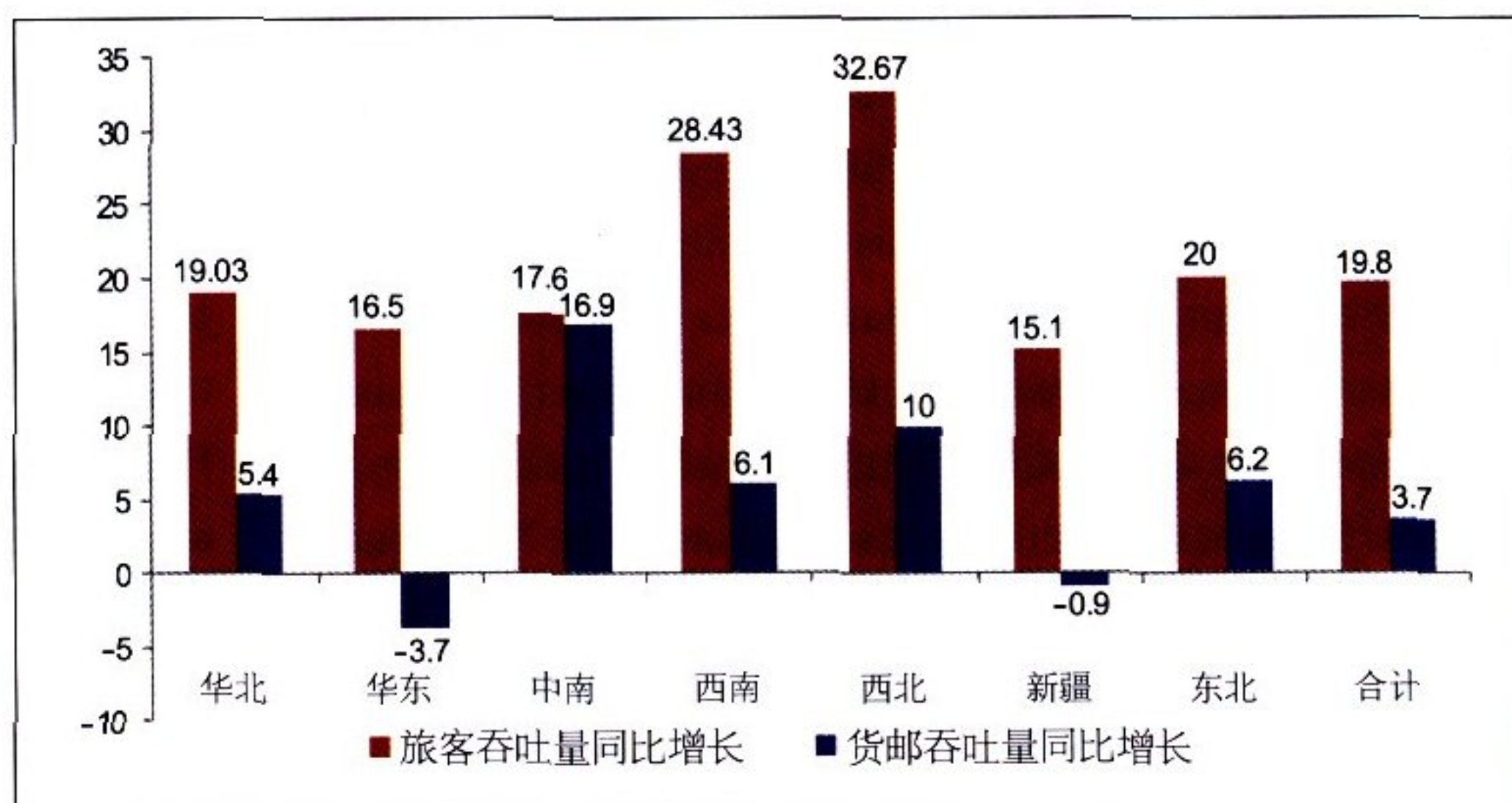


图2 2009年全国机场吞吐量(分地区)增速(单位: %)

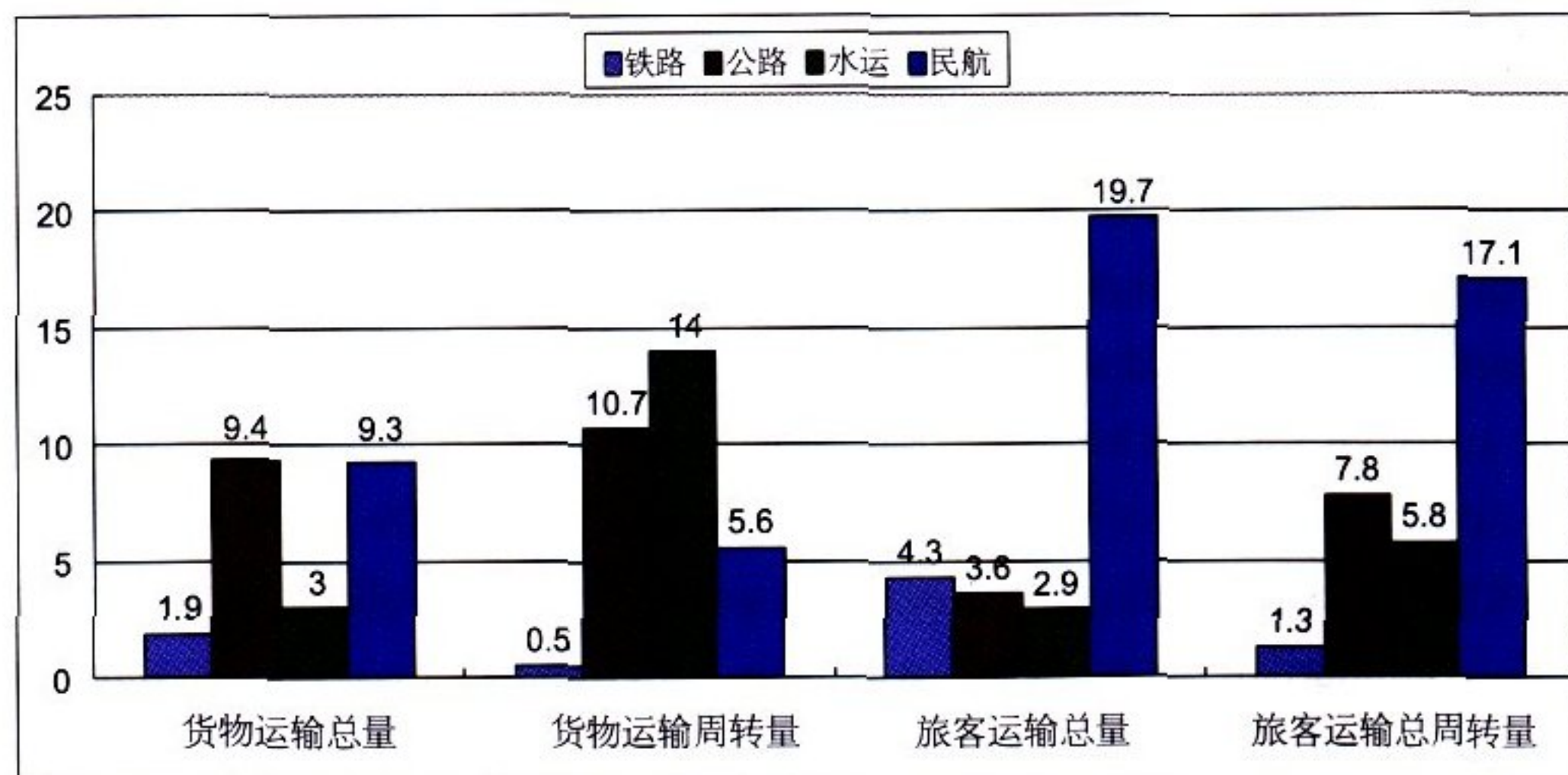


图3 2009年不同交通方式增速比较(单位: %)



客运输量、货邮运输量的增长速度分别为国民生产总值增速的1.54倍、1.97倍、0.64倍、2.26倍、1.07倍。国际航线运输周转量略有恢复，同比增长0.8%，比全年货物进出口总额增速高14.7个百分点。

(2) 与其他运输方式比较。2009年，全社会旅客运输周转量达到24 773.6亿人公里，比上年增长6.8%。其中铁路增长1.3%，公路增长7.8%，水运增长5.8%，民航增长17.1%，民航增长速度高于其他交通运输方式增长速度。民航旅客周转量在综合交通运输中的比重为13.6%，比上年提高1.3个百分点。

## 2. 固定资产投资

2009年，全行业完成固定资产投资近594.5亿元。其中，机场系统完成固定资产投资427亿元，空管系统完成固定资产投资31亿元，其他为科教、机务、信息等系统固定资产投资。

(1) 机场建设。2009年，新增云南腾冲驼峰、青海玉树巴塘、黑龙江伊春林都、大庆萨尔图、鸡西兴凯湖以及广东省佛山沙堤（军民合用）等6个运输机场，全国颁证运输机场从2008年的160个增加到166个。

(2) 空管建设。2009年，空管建设项目主要有：成都、西安区域管制中心和东西部航路雷达；乌鲁木齐空管、沈阳空管、民航运行管理中心工程前期工作。

## 二、通用航空

2009年，全行业通用航空共完成作业飞行小时123 838小时，比上年增长11.9%。其中，工业航空作业完成52 916小时，比上年增长4.6%；农林业航空作业完成26 309小时，比上年增长6.6%；其他通用航空作业完成44 613小时，比上年增长25.9%。

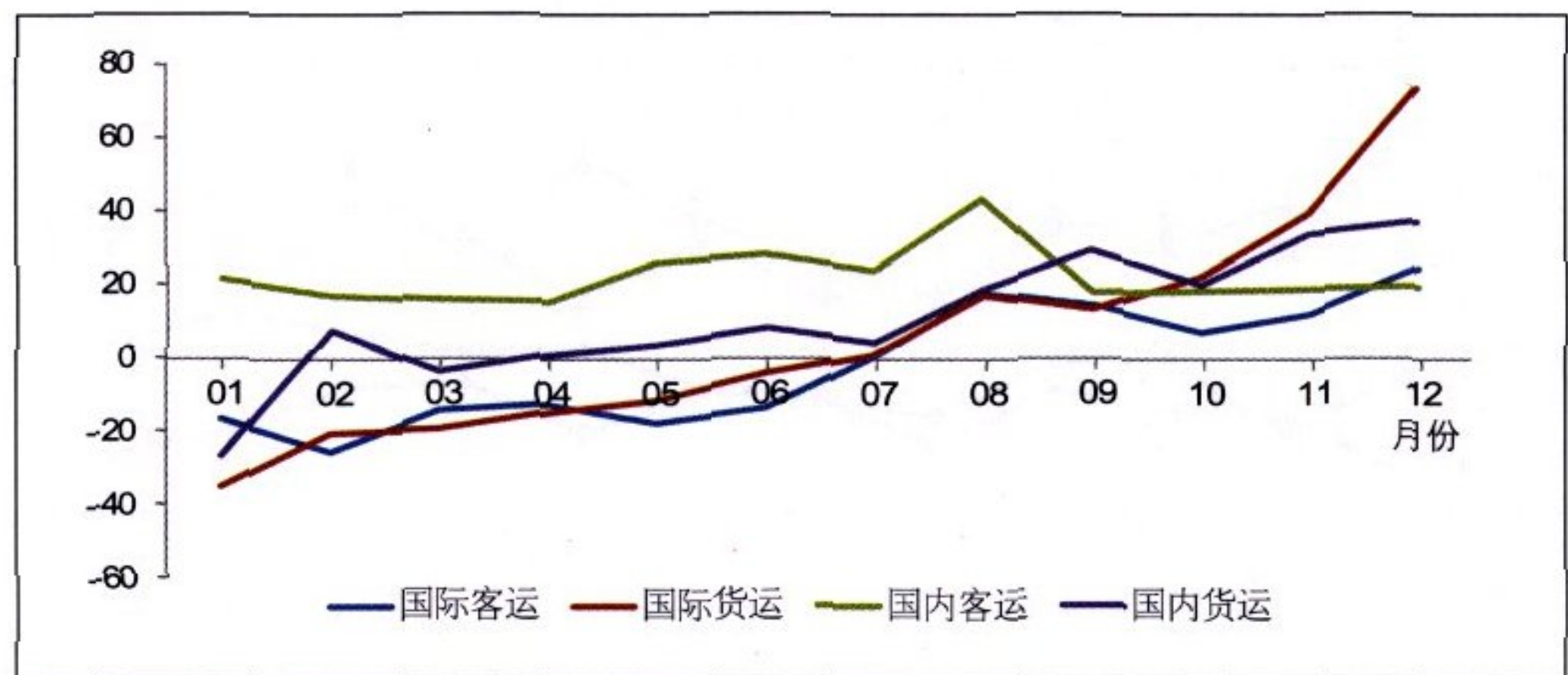


图4 细分市场增速比较 (单位: %)

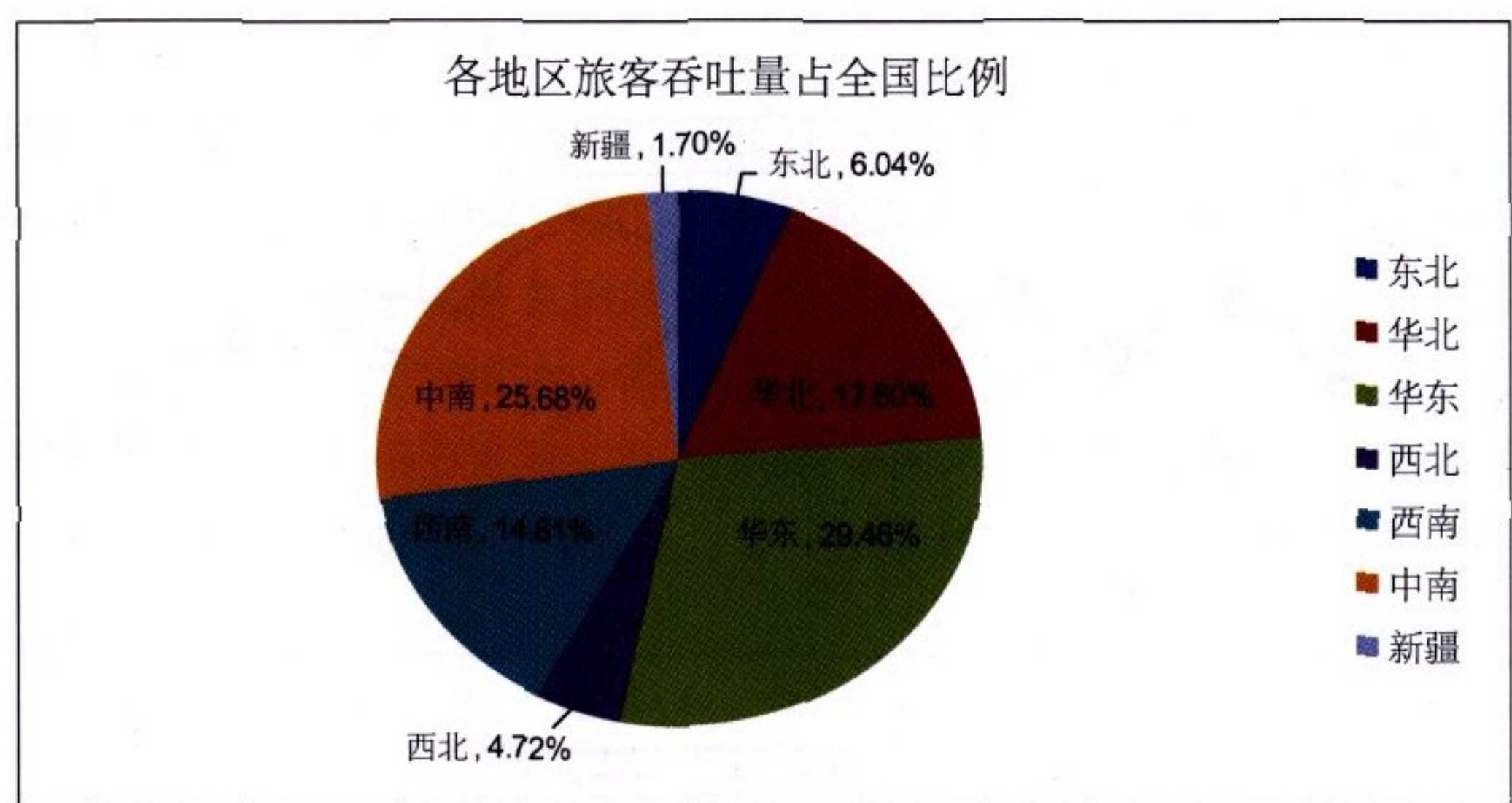


图5 航空客运区域分布情况

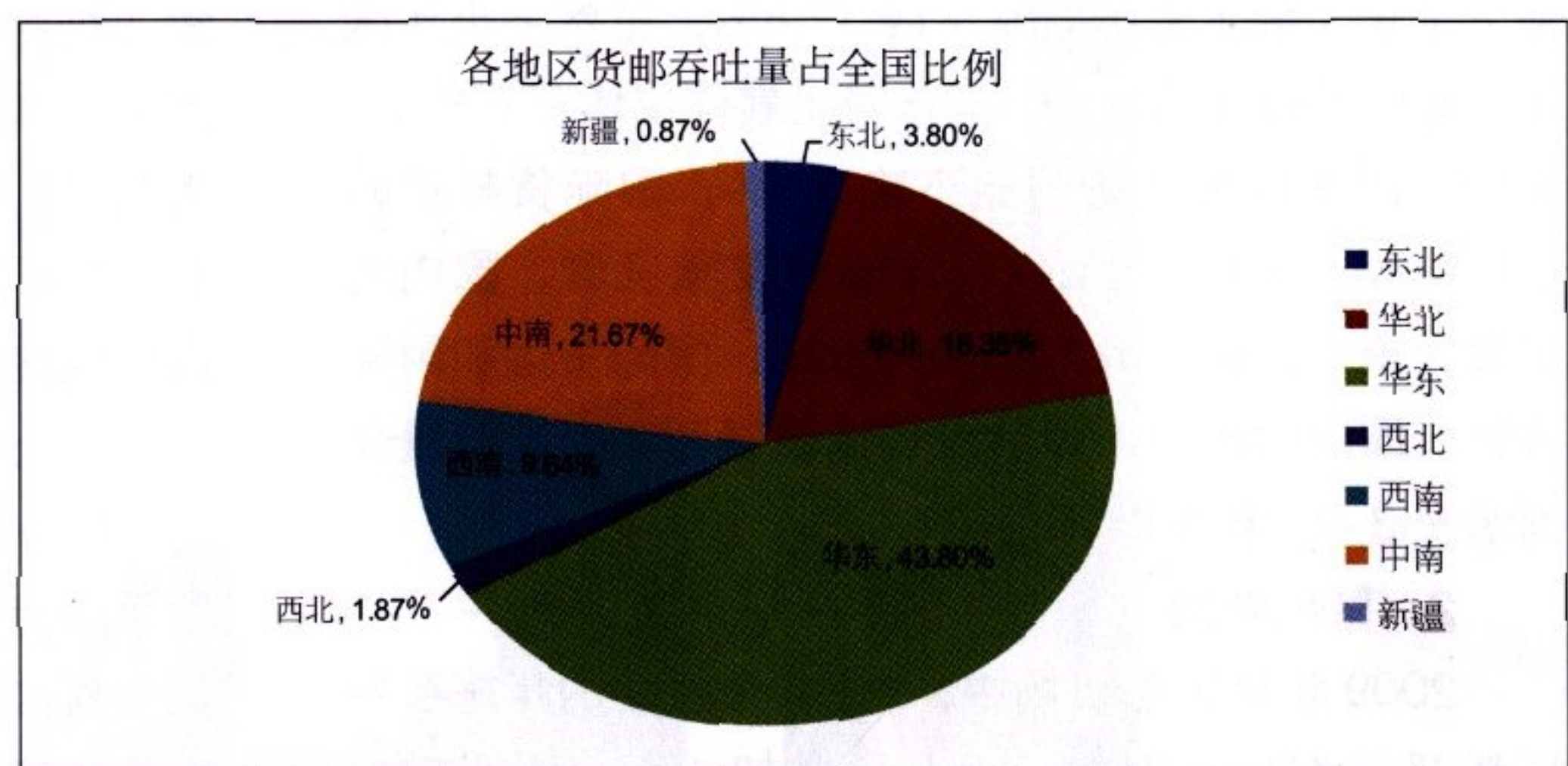


图6 航空货运区域分布情况

## 三、市场结构

### 1. 国内 / 国际市场

2009年，国内航线运量增速较快，同比增长19.9%。其中，国内旅客运输量同比增长高达



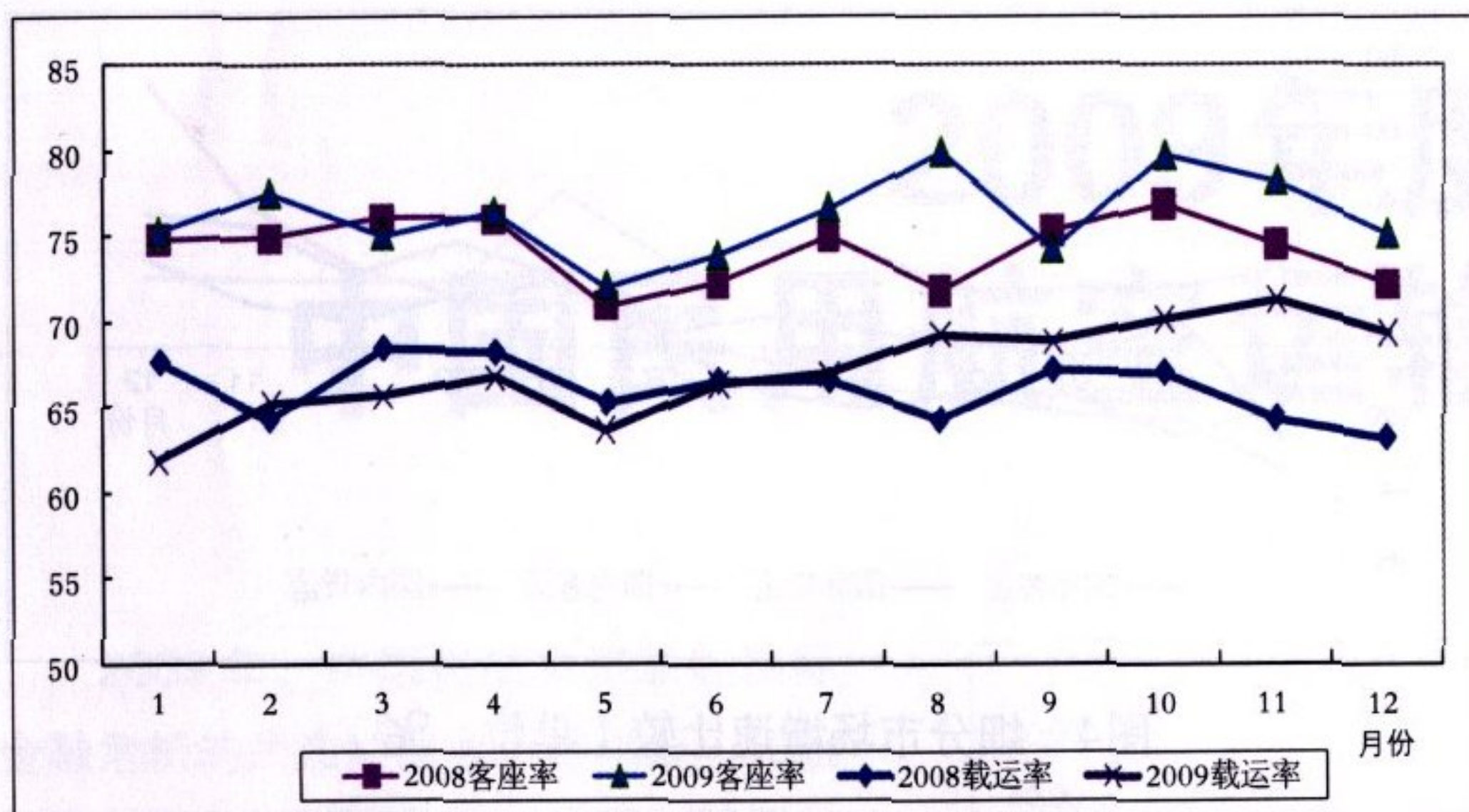


图7 2008—2009年客座率载运率比较 (单位: %)

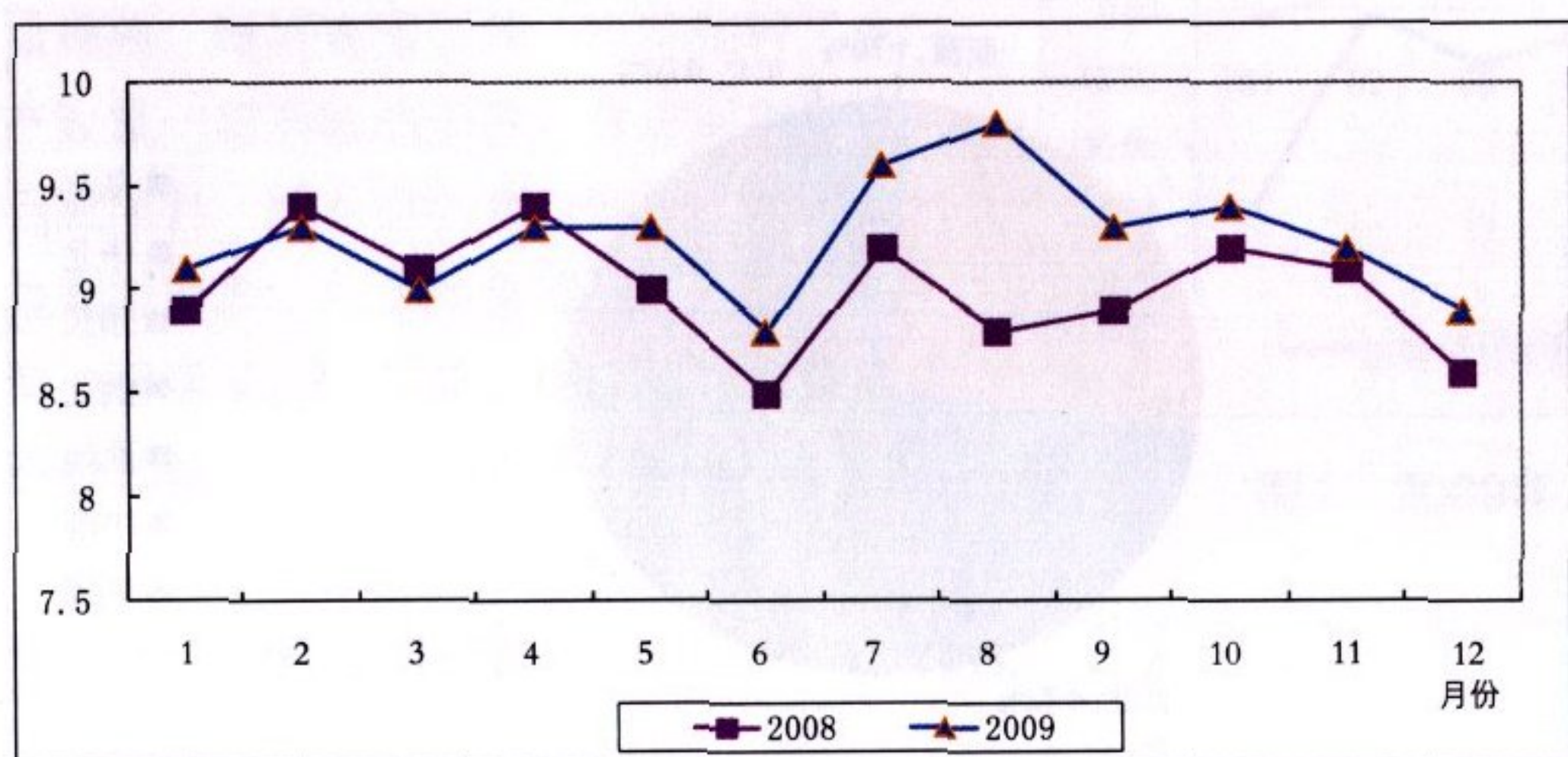


图8 2008—2009年飞机日利用率比较 (单位: 小时)

21.7%，国内货邮运量同比增长 10.9%；国际航线运量上半年大幅下滑，同比下降 17.8%，虽然下半年国际运量恢复较快增长，但全年同比累计仅增长 0.8%。其中，国际旅客运量同比下降 3.0%，国际货邮运输量同比增长 5.5%。从细分市场恢复情况看，国内客运增速最高，依次分别是国内货运、国际货运和国际客运。国内航线中港澳台旅客运输量和货邮运输量分别增长 3.4% 和 1.8%。

## 2. 区域结构

2009 年全国各机场中，有 51 个机场的年旅客吞吐量超过 100 万人次，比上年增加 4 个，所完成的旅客吞吐量占全国机场旅客吞吐量的 95.8%；年旅客吞吐量在 1000 万人次以上的机场为 14 个，完成旅客吞吐量占全国机场旅客吞吐量的 64.7%，比上年增加 7.8 个百分点；北京、上海和广州三大城市的四个机场旅客吞吐量占全国机场旅客吞吐量的 32.8%，比上年降低 1.8 个百分点。东、中、西和东北部地区机场旅客吞吐量的分布比例为 59.7%、9.6%、24.6% 和 6.1%。其中，西部地区旅客吞吐量增速最快，为

28.8%，依次分别是中部地区、东北部地区和东部地区。

2009 年，全国机场年货邮吞吐量在 1 万吨以上的机场有 45 个，比上年增加 1 个，完成货邮吞吐量占全国机场货邮吞吐量的 98.8%，与上年持平；北京、上海和广州三大城市四个机场货邮吞吐量占全国机场货邮吞吐量的 57.3%，比上年降低 2.2 个百分点。东、中、西和东北部地区机场货邮吞吐量的分布比例为 78.9%、3.8%、13.5% 和 3.8%。其中，中部地区货邮吞吐量增速最快，为 14.9%，依次分别是西部地区、东北部地区和东部地区。

综合来看，中、小城市机场业务量增长快于大、中城市机场增长；西部、中部、东北地区运输增长快于东部地区增长，表明区域发展不平衡状况有所改善。

## 四、运力规模与利用

### 1. 运力规模

截至 2009 年年底，在册运输飞机架数达到 1417 架，比上年底增加 158 架，年平均运输飞机在册架数为 1319.7 架，比上年增加 123.3 架。其中，期末客机 1340 架，占飞机总数的 94.6%；货机 77 架，占飞机总数的 5.4%；期末大中型飞机 1297 架，占运输飞机总数的 91.5%；小型飞机 120 架，占运输飞机总数的 8.5%。

### 2. 运力利用

(1) 客座率与载运率。2009 年，正班客座利用率平均为 76.3%，比上年提高 1.8 个百分点。其中，国内航线为 77.5%，比上年提高 1.3 个百分点（其中内地至香港、澳门和台湾航线为 68.3%，比上年提高 2.2 个百分点）；国际航线为 71.1%，比上年提高 2.7 个百分点。正班载运率平均为 67.2%，比上年提高 1.1 个百分点。其中，国内航线为 68.9%，比上年降低 0.3 个百分点（其中内地至香港、澳门和台湾航线为 57.5%，比上年降低 0.3 个百分点）；国际航线为 63.5%，比上年提高 2.6 个百分点。

(2) 飞机利用率。2009 年，民航全行业在册运输飞机平均日利用率为 9.24 小时，比上年提高 0.23



小时。其中大中型飞机平均日利用率为 9.58 小时，比上年提高 0.29 小时。

## 五、经济效益与运价水平

### 1. 经济效益

根据民航财务快报数据，2009 年全行业全年累计实现营业收入 2 971 亿元，利润总额 122 亿元，比上年减亏增盈 382 亿元。其中，航空公司实现营业收入 2 120 亿元，利润总额 74 亿元，比上年减亏增盈 392 亿元；机场实现营业收入 340 亿元，利润总额 30 亿元，比上年减少 5 亿元；保障企业实现营业收入 511 亿元，利润总额 18 亿元，比上年减少 5 亿元。其中，中航集团经济效益继续保持领先，东航、南航集团大幅扭亏增盈；华东、中南地区机场整体盈利，西北、东北地区机场整体盈亏基本持平。

### 2. 运价水平

根据民航财务快报数据，2009 年全行业运输收入水平为 4.79 元 / 吨公里，比上年下降 0.54 元 / 吨公

里。其中国内航线（不含港澳台）5.42 元 / 吨公里，比上年下降 0.43 元 / 吨公里；香港航线 5.82 元 / 吨公里，比上年下降 0.87 元 / 吨公里；澳门航线 5.27 元 / 吨公里，比上年下降 0.23 元 / 吨公里；台湾航线 8.45 元 / 吨公里，比上年下降 2.4 元 / 吨公里；国际航线 3.31 元 / 吨公里，比上年下降 0.96 元 / 吨公里。

从客运方面看，国内航线为 6.09 元 / 吨公里，比上年下降 0.53 元 / 吨公里；香港航线为 5.82 元 / 吨公里，比上年下降 0.87 元 / 吨公里；澳门航线为 5.60 元 / 吨公里，比上年下降 0.65 元 / 吨公里；台湾航线为 9.01 元 / 吨公里，比上年下降 1.99 元 / 吨公里；国际航线为 5.81 元 / 吨公里，比上年下降 1.45 元 / 吨公里。

2010 年，我国民航发展面临的形势总体要好于 2009 年。2010 年民航发展的主要预期指标是：全行业运输总周转量 493 亿吨公里，旅客运输量 2.6 亿人次，货邮运输量 498 万吨，分别比上年增长 15.5%、13.0% 和 12.0% 左右；通用航空作业飞行小时比上年增长 15% 左右；固定资产投资总规模 900 亿元。■

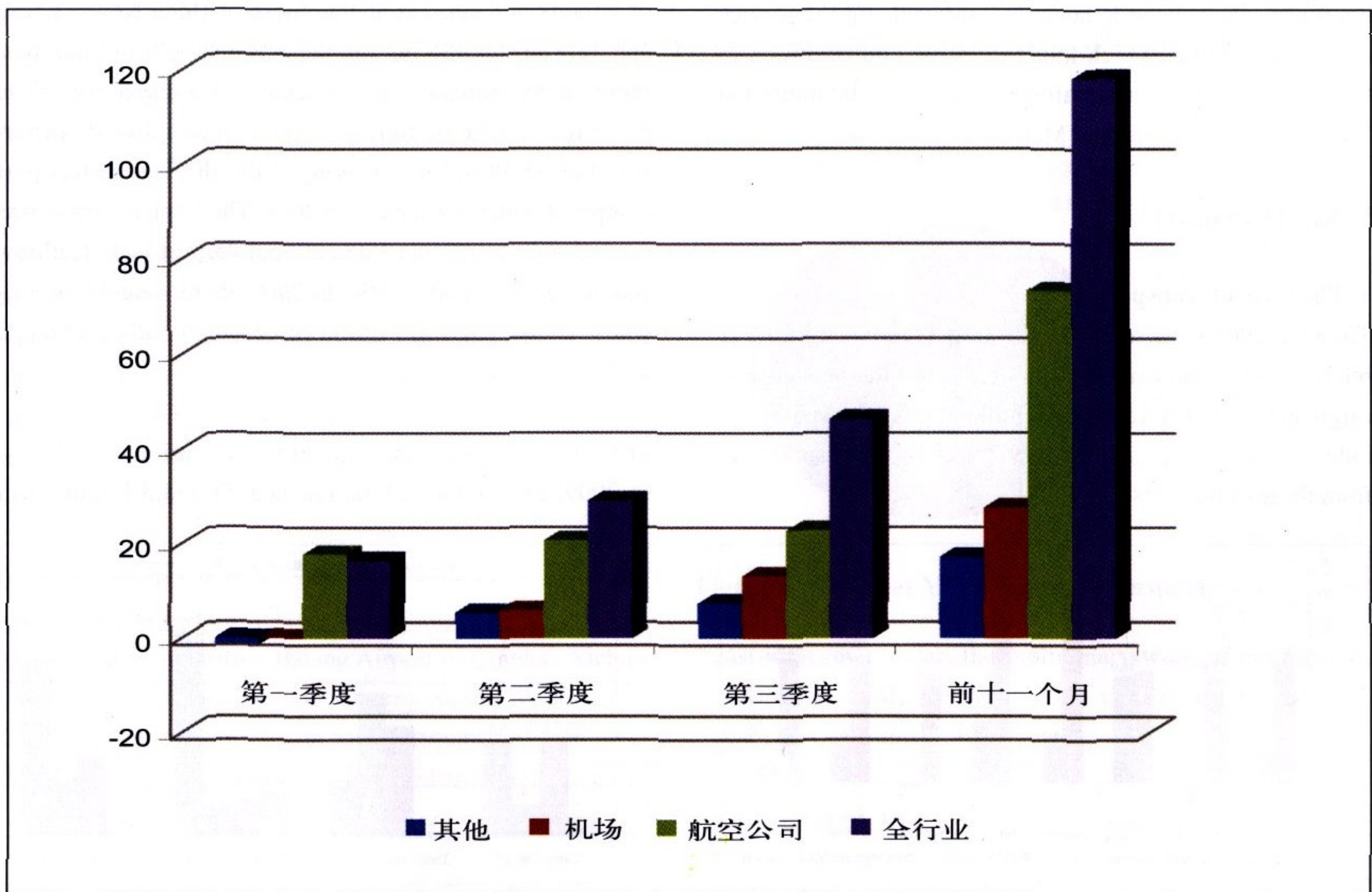


图9 2009年行业经济效益情况 (单位: 亿元)